

Alberi genealogici

col gruppo culturale Garbari del Distretto di Vezzano
dal 25.4.2026



Perchè?

- **Scoprire le proprie radici**

Permette di connettersi con il passato, conoscendo nomi e luoghi dei propri antenati (volendo, per le ultime generazioni si possono indagare anche professioni, malattie, storie, che talvolta possono connettersi alla Storia più ampia).

- **Preservare la memoria**

È un ottimo modo per commemorare i defunti e tramandare la storia familiare alle nuove generazioni.

- **Rafforzare i legami**

Aiuta a organizzare le informazioni sulla famiglia estesa e a comprendere meglio le relazioni tra i parenti.

- **Costruire la nostra identità**

Comprendere da dove veniamo aiuta a capire chi siamo oggi e a dare un senso al nostro retaggio familiare.

Diversi tipi per rispondere a diverse esigenze

- **ascendente**
parte da noi in basso e risale agli antenati,
- **discendente**
parte dall'antenato noto più lontano in basso e risale fino a noi ed ai nostri discendenti
- **a clessidra**
mescola i due tipi con noi al centro,
- **a ventaglio**
rappresentazione circolare o semicircolare con molte generazioni in poco spazio

- | | |
|-----------|----------|
| ● grafico | ● al pc |
| ● disegno | ● a mano |

-
- dimensioni
 - tempo da dedicare
 - competenze

Focus su...

- **Presente**

Come è composta oggi la famiglia? Da chi partire? Quanto allargarci? Cugini di che grado?
Va assolutamente datata!

- **Passato**

- **patrilineare**: di padre in padre con relative mogli, è la più semplice, si può arrivare al 1500,
- **allargata**: per scoprire anche fratelli, cugini... portando in poche generazioni anche a centinaia di persone,
- **pari dignità a ramo maschile e femminile**: di generazione in generazione le coppie diventano 2 - 4 - 8 - 16 - 32 - 64, di più diventano di difficile rappresentazione grafica

Che informazioni inserire di ciascuno?

- nome e cognome
- data di nascita ed eventuale morte (precisa o solo anno)
- luogo di vita
- professione
- fotografia

Esempi

disegnato a mano

di grandi dimensioni

patrilineare Zuccatti

allargato discendente

dal 1500 al 1997



disegnato a
mano

formato A3

4 famiglie

discendente
allargato

5 generazioni dal
1845 al 2024



piccolo disegno

ascendente

3 generazioni

nessuna info
esplicita

particolari
caratterizzanti

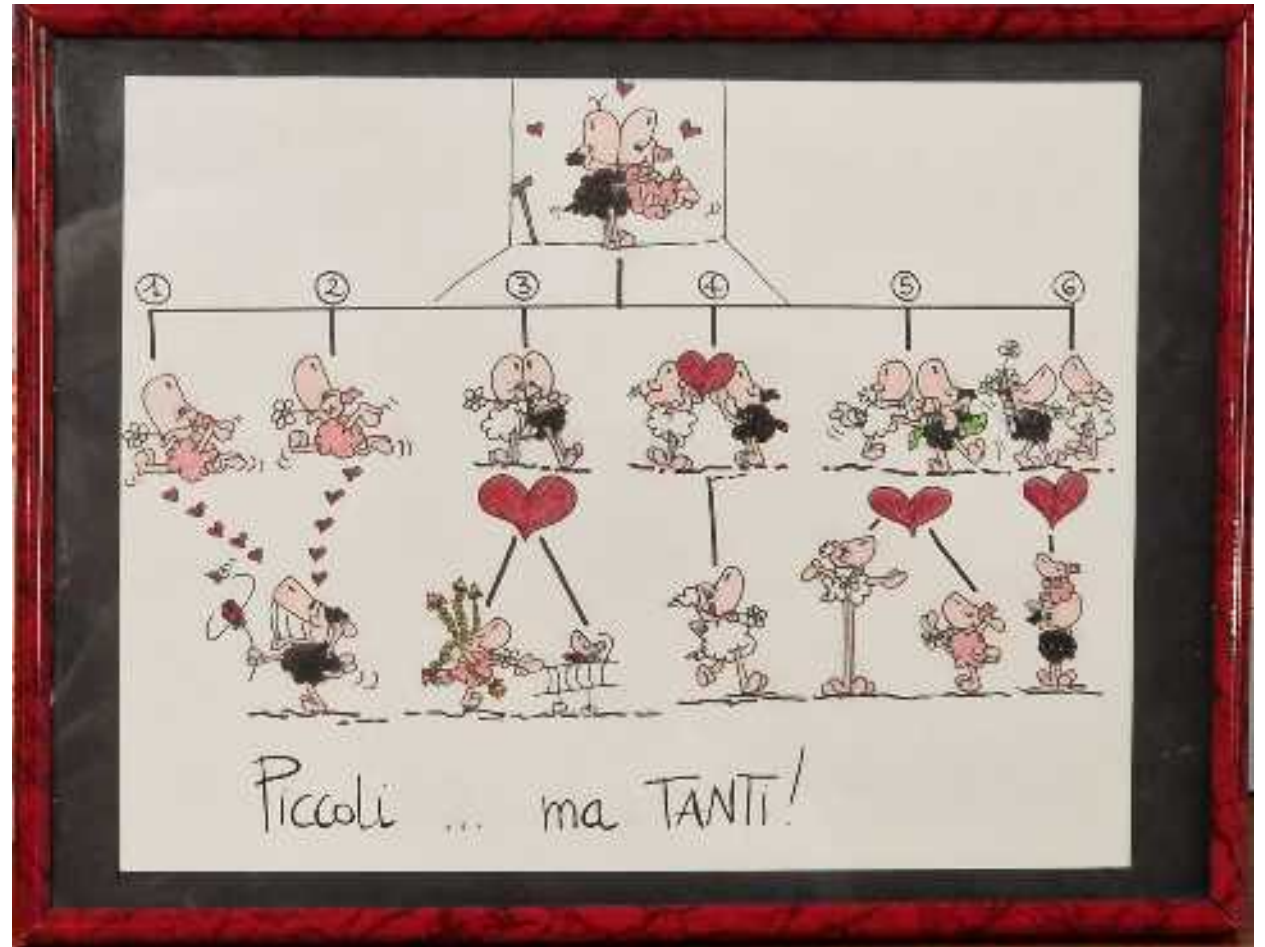


grafico pop-up

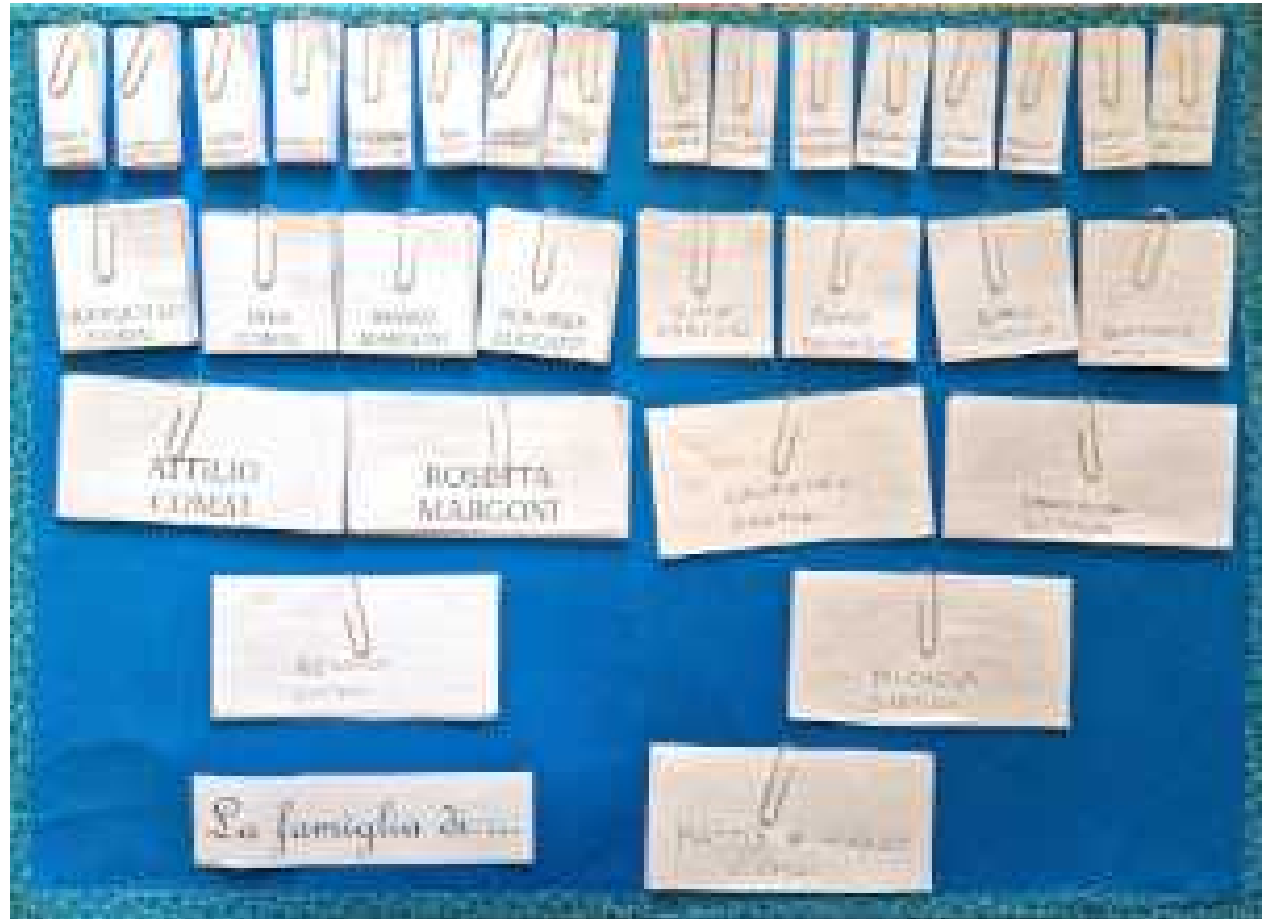
a mano

formato A3

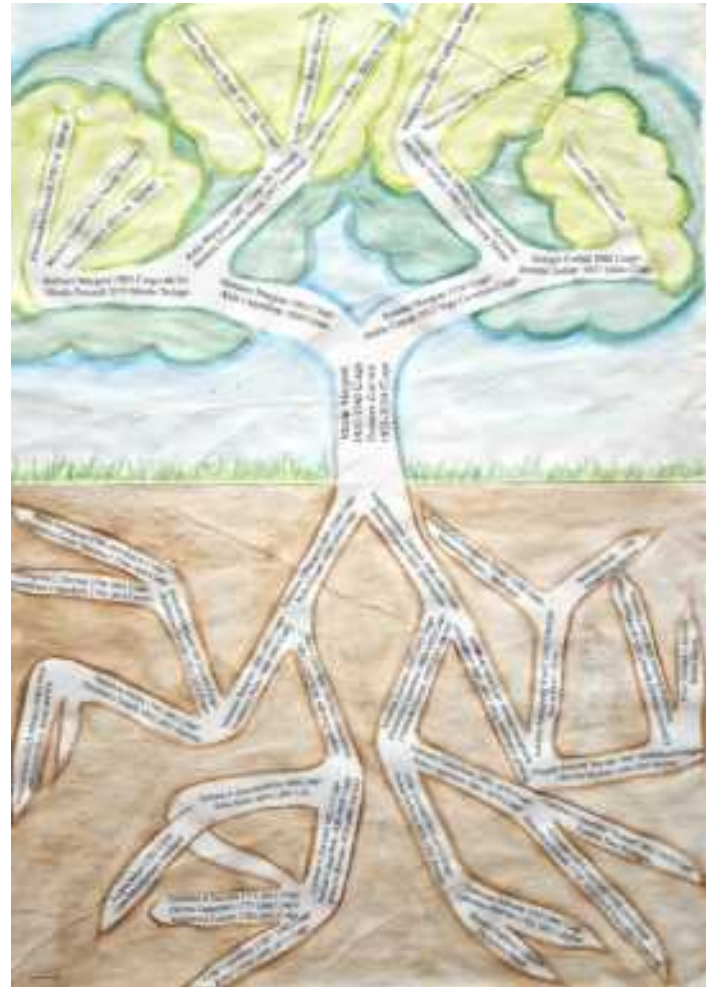
ascendente

allargato

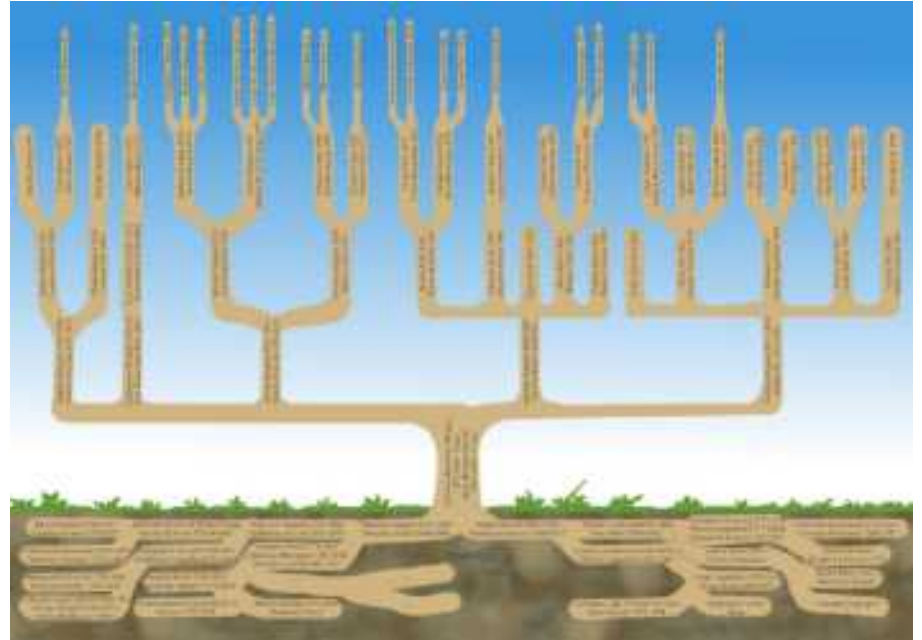
5 generazioni



videoscrittura al pc,
sfondo disegnato a mano
formato A3
a clessidra
4 generazioni discendenti e
4 generazioni ascendenti



videoscrittura al pc,
sfondo e composizione in
grafica al pc
formato A3
a clessidra
5 generazioni discendenti e
4 generazioni ascendenti



videoscrittura al pc,

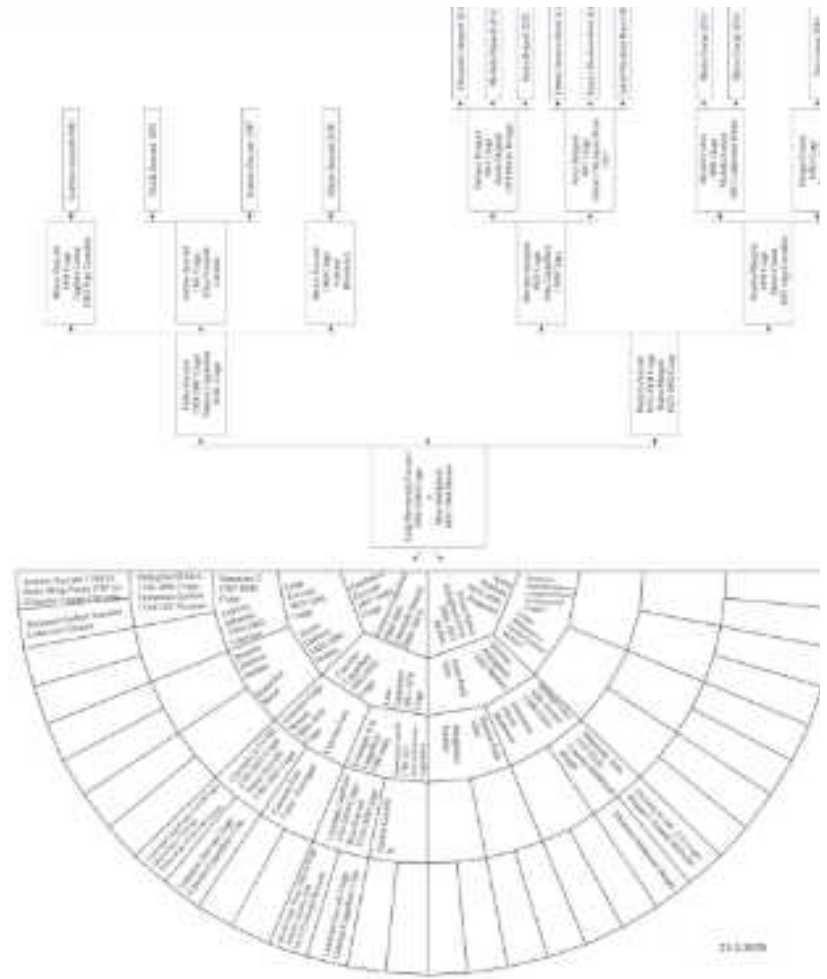
formato grafico

doppio A3

a clessidra

5 generazioni discendenti e

5 generazioni ascendenti



composizione in grafica al pc

grande formato

stampa tipografica

discendente

4 generazioni



La nostra proposta

Costruire l'albero dei nonni paterni e quello dei nonni materni coi loro figli ed eventualmente partner e nipoti.



La nostra proposta

I due rami dei genitori si uniscono ed ospitano un nido coi loro figli (o anche un'altalena con il disegno o le foto dei bambini)



La nostra proposta

Si realizzano poi le radici andando a cercare i genitori dei nonni e così via di generazione in generazione a seconda delle abilità di ciascuno e delle informazioni che si riescono a scoprire.



Altri esempi



Prodotto finale

Illustrazione realizzata coi colori a matita

Cartoncino doppio A3 (40 x 60 cm circa)

Protagonista finale un/a bambino/a o più fratelli/sorelle

Fatto da lui/lei o da genitori/nonni/zii, anche idea regalo



Il laboratorio

- riservato ai soci del gruppo culturale,
- dai 9 anni in su,
- ad iscrizione,
- gratuito,
- gruppi da 5 a 10 persone,
- competenza richiesta: scrittura,
- seguito da tre volontarie del gruppo culturale:
Rosetta Margoni, Daniela Usai, Anna Silvia Piccoli



Tempi e programma

3 incontri orario 17-19 o 20-22

1. presentazione del lavoro, analisi delle preconoscenze della propria famiglia su scheda (ricercare poi info mancanti a casa), prima bozza degli alberi
2. realizzazione alberi e inizio ricerca info per radici
3. realizzazione radici



Dove trovare le informazioni?



- in famiglia e dai parenti
- sulle schede genealogiche di Ettore Parisi, per i nati in Valle dei Laghi, alcune pubblicate su “I 110 anni della Famiglia Cooperativa di Ranzo”, altre disponibili parzialmente sull’Archivio della Memoria della Valle dei Laghi - sezione genealogia: <https://archiviomemoria.ecomuseovalledeilaghi.it/s/genealogia/page/introduzione>
- in diverse altre fonti, indicate sullo stesso portale anche per i nati oltre la valle: <http://archiviomemoria.ecomuseovalledeilaghi.it/s/genealogia/page/oltre-la-valle>

Fonti on-line

Per cercare i nati altrove si può far riferimento ad altri siti:

- [Nati in Trentino](#) permette di ricercare le persone nate e/o registrate in Trentino dal 1815 al 1923.
- Il portale [Antenati](#) permette di ricercare le persone nate oltre 100 anni fa tra gli archivi di stato di molte province italiane.
- Il portale [FamilySearch](#) realizzato da una organizzazione internazionale senza scopo di lucro permette la ricerca fra miliardi di profili nel mondo.

C'è poi sempre la possibilità di recarsi personalmente all'[Archivio Diocesano Tridentino](#) per consultare i registri dei nati, dei matrimoni e dei morti nella provincia di Trento.

Altre informazioni sui propri antenati si possono ricercare anche in questi altri siti:

- [Ruoli matricolari 1867-1913](#) presso l'Archivio di Stato di Trento
- [Ricerca caduti trentini della I guerra mondiale](#) in Trentino Cultura
- [I militari trentini nella seconda guerra mondiale, Donne e uomini de](#)
[lla Resistenza, Gli oppositori al fascismo](#), oltre a scritture popolari, film ed interviste, in Archivio on-line del novecento trentino della Fondazione Museo Storico del Trentino
- [L'Albo degli IMI](#) (Internati Militari Italiani) caduti nei lager nazisti 1943-1945 realizzato dall'ANRP - Associazione Nazionale Reduci dalla Prigionia, dall'Internamento, dalla Guerra di Liberazione e loro familiari con sede centrale a Roma.
- L'archivio del [Centro Internazionale Studi dell'Emigrazione Italiana](#) contiene informazioni provenienti da diversi archivi, relative al viaggio o ai viaggi effettuati dalla persona cercata.
- [I passeggeri di Ellis Island](#) coi dati conservati nell'American Family Immigration History Center: vi si trovano notizie sugli emigrati sbarcati negli Stati Uniti, a Ellis Island, tra il 1820 e il 1957
- [Dimenticati di Stato](#) - I Caduti sepolti nei cimiteri militari italiani in Germania, Austria e Polonia
- [Mapping Mobilities](#) compie un'analisi storica e digitale della mobilità trentina tra Otto e Novecento, mettendo a disposizione i dati dei trentini richiedenti passaporto. Sono schedati, con nome e cognome, luogo e data di nascita, professione, data di rilascio del passaporto, paesi di destinazione e validità, 12.531 che hanno richiesto il passaporto tra il 1882 e il 1900, di cui 1045 provenienti dalla Valle dei Laghi.